

IGEL

ETHIK-KODEX

VERSION 1.1 – JANUAR 2024



INHALT

1. VORWORT	3	5. SCHUTZ VON VERMÖGENSWERTEN UND INFORMATIONEN	17
2. HANDELN NACH UNSEREN WERTEN UND UNSERER ETHIK	4	Die Privatsphäre zu jeder Zeit schützen	17
Ethisches Verhalten bei allem, was wir tun	4	Sorgfältiger Umgang mit Vermögenswerten	17
Fragen stellen und Bedenken äußern	7	Schutz von geistigem Eigentum und vertraulichen Informationen	18
Beratung erhalten	9	Gewährleistung der Informationssicherheit	19
3. DER GEMEINSCHAFT DIENEN	10	Führung genauer Aufzeichnungen und Bücher	19
Integrität und Respekt zeigen	10	Unsere Governance	20
An unsere Umwelt denken	11	6. EINHALTUNG KARTELLRECHTLICHER VORSCHRIFTEN	21
Gesundheit und Sicherheit stehen bei IGEL im Mittelpunkt	11	Förderung des freien Wettbewerbs	21
4. INTEGERE ENTSCHEIDUNGEN TREFFEN	12	Faire Behandlung von Geschäftspartnern	22
Interessenkonflikte vermeiden	12	Umgang mit Wettbewerbern	22
Bestechung und Korruption verhindern	12	7. EINHALTUNG VON HANDELSBESTIMMUNGEN	23
Null-Toleranz für Bestechungsgelder	13	Einhaltung von Exportkontrollen	23
Umgang mit Geschenken & Bewirtung	14	Einhaltung von Grenzkontrollen	23
Spenden und Sponsoring im Namen von IGEL	15	Verantwortliches Handeln in der Lieferkette	24
Schutz von Insider-Informationen	15	8. VERANTWORTLICH KOMMUNIZIEREN	25
Umgang mit Risiken aus Beziehungen zu Dritten	16	Umgang mit Presse und sozialen Medien	25

1. VORWORT

LIEBES IGEL TEAM,



Klaus Oestermann
CEO

ich danke euch allen für euer Engagement und dafür, dass ihr euren Teil dazu beibringt, die Integrität und das Erbe der IGEL Technology-Gruppe zu schützen.



2. HANDELN NACH UNSEREN WERTEN UND UNSERER ETHIK

ETHISCHES VERHALTEN BEI ALLEM, WAS WIR TUN

IGELS WERTE

Die hochwertigen Produkte von IGEL sind die Bausteine unseres Erfolgs. Und es sind unsere Mitarbeiter* in der ganzen Welt, die diese Bausteine zusammenhalten.



VERTRAUEN erwirbt man durch Leistung. Wir sind uns bewusst, dass es schwer zu verdienen und schnell zu verlieren ist.



INTEGRITÄT treibt uns an, das Richtige zu tun und andere so zu behandeln, wie wir selbst behandelt werden möchten.



INNOVATION ist unser Bestreben, unseren Kunden einen Mehrwert zu bieten und unser Ökosystem zu schützen.



PARTNERSCHAFT bedeutet Zuhören, Helfen, Unterstützen - ohne eine Gegenleistung einzufordern - und so als Team zu arbeiten.

Das Leben unserer IGEL-Werte und unser ethisch korrektes Verhalten sind die Grundlage unseres Erfolgs.

*In dieser Richtlinie wird aus Gründen der besseren Lesbarkeit bei personenbezogenen Substantiven entweder die männliche oder weibliche Form stellvertretend für alle Personen mit weiblicher, männlicher oder diverser Geschlechtsidentität verwendet.

GELTUNGSBEREICH UNSERES VERHALTENSKODEX

Alles, was wir tun, wird von unseren Werten getrieben. Sie prägen unsere Unternehmenskultur und verbinden uns über Geschäftsbereiche und Standorte hinweg.

Auf Basis dieser Werte sind wir im Tagesgeschäft nur dann erfolgreich, wenn du als unser Mitarbeiter, unser Leadership-Team und auch als unser Geschäftspartner diesen IGEL-Ethikkodex, unsere Richtlinien sowie die Gesetze und sonstigen Vorschriften der Länder, in denen wir geschäftlich tätig sind (im Folgenden zusammen auch als „Standards & Gesetze“ bezeichnet), einhalten.

Folglich unterliegt dieser Kodex auch den jeweiligen nationalen Gesetzen. Wo diese mehr oder weniger restriktiv sind als unser Ethik-Kodex, gilt für uns bei IGEL jeweils die strengere Regel als maßgebend.

UNSER ZIEL

Es liegt in unserer Verantwortung, die Standards & Gesetze einzuhalten. Jedes Fehlverhalten kann nicht nur dem Unternehmen, sondern auch der gesamten IGEL-Gruppe Schaden zufügen.

Dies zu verhindern und mit vereinten Kräften Hand in Hand für den Erfolg der IGEL-Gruppe zu arbeiten, ist unser Ziel.

ANWENDUNG UNSERER WERTE IM GESCHÄFTSLEBEN

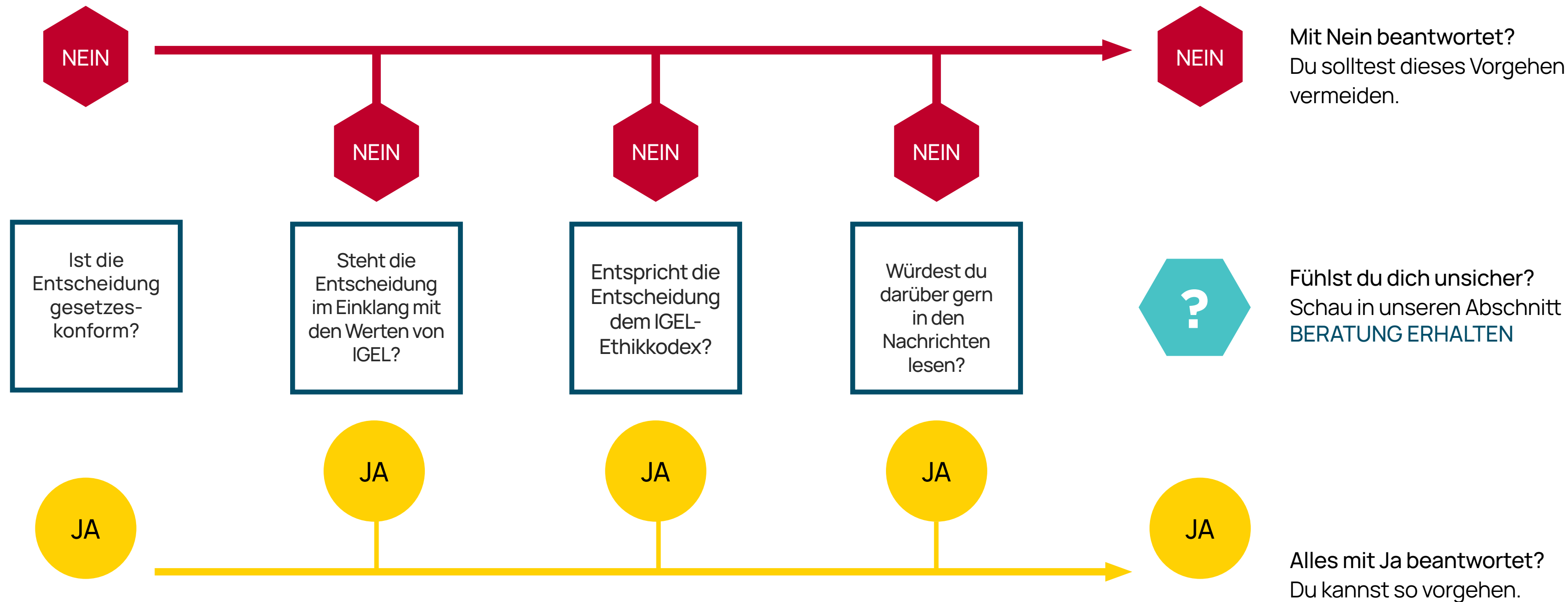
Bei deiner täglichen Arbeit, in allem, was du als Teil des IGEL-Teams tust, triffst du geschäftliche Entscheidungen. Diese Entscheidungen triffst du nicht nur für dich selbst, sondern auch für das Unternehmen, sein Leadership-Team und letztlich für alle deine Kolleginnen und Kollegen. Wenn du dir der Standards & Gesetze nicht bewusst bist, könnte dich dein Bauchgefühl, also etwas, das sich für dich nur richtig anfühlt, in Wirklichkeit in die falsche Richtung führen. Dies wäre vermeidbar, indem du dich an den IGEL-Verhaltenskodex hältst. Dieser Kodex unterstützt:

Dich: Wenn du weißt, was bei IGEL erlaubt ist und was nicht, dann bist du immer auf dem richtigen und vor allem legalen Weg. Fehlverhalten kann schwerwiegende Folgen haben, und unter bestimmten Umständen kannst sogar du dafür persönlich haftbar gemacht werden.

Die IGEL-Gruppe: Wenn Geschäftspartner den Eindruck gewinnen, dass ein Unternehmen sich nicht an alle geltenden Gesetze und Vorschriften hält, hat dies Auswirkungen auf den Ruf und den guten Namen des Unternehmens und kann seine finanzielle Leistungsfähigkeit erheblich beeinträchtigen. Partner können sich abwenden und möglicherweise andere ebenfalls dazu bewegen. Die konsequente Befolgung unserer Werte und die Einhaltung der geltenden Gesetze, Vorschriften und IGEL-Richtlinien schützen uns alle. Je stärker eine Compliance-Kultur etabliert ist, desto mehr wird das Unternehmen geschützt. Jeder kann sich auf unseren verbindlichen Ethik- und Compliance-Rahmen stützen, einzelne Mitarbeiter, die IGEL-Gruppe als Ganzes oder einer unserer Geschäftspartner. In unserem Verhalten zeigen wir allen interessierten Beteiligten, wie wir unsere Werte in unserer täglichen Arbeit verankern und uns stets an die Standards & Gesetze halten.

ENTSCHEIDUNGEN IN SCHWIERIGEN SITUATIONEN

Bei der täglichen Arbeit wird von dir verlangt, Entscheidungen zu treffen. In manchen Situationen können Erfolgsaussichten und greifbare Vorteile dich in eine Richtung lenken, von der du nicht sicher bist, ob du dich damit im Rahmen der Standards & Gesetze bewegst. Manchmal scheint es einfacher, wegzuschauen und nichts zu tun, aber das kann schwerwiegende Folgen haben. Wenn du mit einer solchen herausfordernden Situation konfrontiert wirst, kannst du dir anhand des IGEL-Ethik-Entscheidungsbaums folgende vier Fragen stellen, um dich für die richtige Vorgehensweise zu entscheiden:



Wenn du eine dieser Fragen mit „Nein“ beantworten würdest, oder wenn du dir unsicher bist, unterlasse das weitere Vorgehen, bis du alle Fragen mit gutem Gefühl mit „Ja“ beantworten kannst. Zögere nicht, deine Führungskraft zu kontaktieren oder im Abschnitt „Frage gerne“ am Ende dieses Kapitels nach Kontaktpersonen zu suchen, mit denen du sprechen und die dir bei deinen Entscheidungen helfen können.

FRAGEN STELLEN UND BEDENKEN ÄUSSERN

Sorgen werden ernst genommen

Damit IGEL die Standards & Gesetze einhalten kann, ist es wichtig, Fragen zu stellen und Bedenken zu äußern, wenn du der Meinung bist, dass bestimmte Handlungen oder Unterlassungen nicht mit den Standards & Gesetzen übereinstimmen oder dir auf andere Weise nicht richtig erscheinen. Für den Fall, dass jemand dich dazu bewegen will, eine rechtswidrige oder unethische Handlung zu begehen oder du von einer solchen Handlung eines Anderen Kenntnis erlangst, ermutigen wir dich, deine Bedenken vorzubringen und dich dazu umgehend zu Wort zu melden. Bitte jederzeit um Rat, wenn du Fragen dazu hast, ob eine Handlung rechtmäßig ist oder mit den Richtlinien von IGEL übereinstimmt.

Unsere Unternehmensgruppe hört auf Bedenken und nimmt Fragen ernst. Deine Meldung wird umgehend untersucht und, soweit gesetzlich möglich, vertraulich behandelt. Du kannst sicher sein, dass keine Untersuchung zu Benachteiligungen irgendeiner Art führt, wenn deine zugrundeliegende Meldung in gutem Glauben erfolgte. Je nachdem, was dir lieber ist, und abhängig von dem Inhalt deiner Frage kannst du dich an deine Führungskraft wenden oder die im Abschnitt **BERATUNG ERHALTEN** dieses Kodex aufgeführten Stellen nutzen.

Erwartungen an das Führungsteam

Jedes Mitglied des IGEL-Führungsteams - ob Manager, Führungskraft oder C-Level - ist deine erste Anlaufstelle, die dir zuhört und auf deine Fragen und Bedenken eingeht. Von den IGEL-Führungskräften wird erwartet, dass sie den Kodex und die IGEL-Richtlinien und -Verfahren im Tagesgeschäft anwenden und bei Verstößen reagieren, und ihrerseits ihren Teams ein Vorbild sind. Von dir als Führungskraft werden regelmäßige Gespräche mit deinen direkten Mitarbeitern über die Bedeutung von Integrität am Arbeitsplatz erwartet. Achte dabei auch darauf:

- die Standards & Gesetze zu verstehen und die Bekanntheit des Kodex sowie der internen Richtlinien von IGEL zu fördern
- deren Anwendung durch dein eigenes ethisches Verhalten im Tagesgeschäft vorzuleben, auch im Umgang mit Dritten
- sicherzustellen, dass dein Team mit Fragen und Bedenken zu dir kommen kann und dass du zuhörst und angemessen reagierst
- konsequent zu sein - indem du regelwidrigem und inakzeptablem Verhalten in deinem Geschäftsbereich nachgehst
- keinen Mitarbeiter zu sanktionieren, der in gutem Glauben seine Bedenken vorbringt

Als Mitglied unseres Führungsteams bist du IGEL-Mitarbeiter sowie IGEL-Kollege. Wenn wir in diesem Kodex also von „Mitarbeiter“ sprechen, schließt dies auch dich und deine Kollegen aus dem IGEL-Führungsteam ein.

Verantwortlichkeit bei der Meldung von Fehlverhalten

Offene und ehrliche Information und gegenseitige Unterstützung zwischen allen IGEL-Mitarbeitern und unseren Geschäftspartnern sind die Grundlage für Vertrauen und erfolgreiche Teamarbeit.

Ein Anliegen muss in „gutem Glauben“ vorgebracht werden, d.h. du musst Grund zur Annahme haben, dass es wahr ist, auch wenn später festgestellt werden sollte, dass kein Fehlverhalten vorgelegen hat. Nur dann, wenn das nicht der Fall ist und jemand gezielt und absichtlich eine falsche Anschuldigung über Fehlverhalten vorbringt oder IGEL während einer Untersuchung wissentlich falsch informiert, behält sich IGEL vor, dagegen vorzugehen.

Halte dich also immer an die Fakten, gib genaue Informationen und mache keine unwahren oder irreführenden Aussagen. Bringe auch niemand anderes dazu, dies zu tun. Wenn du von einer Untersuchung betroffen bist, behandle diese bitte vorrangig gegenüber deinen anderen Verpflichtungen. Manchmal kannst du von Behörden direkt kontaktiert werden. In diesem Fall wende dich bitte unverzüglich an deinen Ansprechpartner des Legal & Compliance-Teams, um Rat und Unterstützung zu bekommen.

Benachteiligungsverbot

Wir tolerieren keinerlei Form von Benachteiligung, wenn Bedenken geäußert, Fragen gestellt oder sich jemand ehrenhaft und in gutem Glauben an einer Untersuchung beteiligt. Benachteiligung kann viele Formen annehmen, zum Beispiel durch Verweigerung von Zusatzleistungen, Kündigung, Degradierung, Suspendierung, Drohung, Belästigung oder Diskriminierung.

Jeder, der jemanden benachteiligt, weil dieser Fragen gestellt oder ein Compliance-Problem angesprochen hat, muss mit Disziplinarmaßnahmen bis hin zur Kündigung des Arbeitsverhältnisses rechnen. Wenn du Opfer von Benachteiligung geworden bist oder jemanden kennst, der entsprechende Maßnahmen ergriffen hat, solltest du das Problem umgehend bei den im Abschnitt [BERATUNG ERHALTEN](#) dieses Kodex aufgeführten Stellen zur Sprache bringen.



FRAGE GERNE

Bei Fragen zum Thema „Handeln nach unseren Werten und unserer Ethik“ wende dich bitte an eine der Informationsquellen, die im Abschnitt [BERATUNG ERHALTEN](#) dieses Kodex aufgeführt sind, oder sende uns eine E-Mail an compliance@igel.com.

Bitte beachte:

Wenn dir vermutetes oder tatsächliches Fehlverhalten aufgefallen ist oder du der Meinung bist, dass IGEL nicht die entsprechenden Folgemaßnahmen im Falle eines gemeldeten Fehlverhaltens ergriffen hat, kannst du dich auch an igel@compliance-aid.com wenden.

BERATUNG ERHALTEN

WIE MAN MAßNAHMEN ERGREIFT - FÜR IGEL-MITARBEITER

Als IGEL-Mitarbeiter kannst du Fragen stellen oder ein Anliegen vorbringen, indem du dich an einen der folgenden Ansprechpartner wendest, die dich mit professionellen Beratung unterstützen:

- o Deine Führungskraft sollte immer dein erster Ansprechpartner sein
- o Dein jeweiliger C-Level-Manager, falls sich dein Anliegen auf deine Führungskraft bezieht
- o Dein Ansprechpartner im IGEL Legal & Compliance Team, oder sende eine E-Mail an compliance@igel.com
- o Dein Ansprechpartner in der IGEL-Personalabteilung, oder sende eine E-Mail an HR@igel.com
- o Dein Ansprechpartner bei IGEL Information Security, oder sende eine E-Mail an security@igel.com
- o Das Hinweisgebersystem von IGEL unter igel@compliance-aid.com

Das Hinweisgebersystem von IGEL - für IGEL-Mitarbeiter und IGEL-Geschäftspartner

Es kann Situationen geben, in denen du dich unwohl fühlst, dich an deine Kontaktperson bei IGEL zu wenden oder auf andere Ansprechpartner bei IGEL zuzugehen. Wenn dies der Fall ist, kannst du dich über das Hinweisgebersystem von IGEL melden, indem du eine E-Mail an igel@compliance-aid.com sendest bzw. folgende Rufnummer +49 30 40 367 50-20 anrufst, oder Kontakt über das Internetportal www.compliance-aid.com/igel aufnimmst. Über das Internetportal kannst du Meldungen auch anonym abgeben.

Das Hinweisgebersystem von IGEL wird von einem unabhängigen Dritten - unserer externen Vertrauensanwältin - betrieben und ist in deutscher und englischer Sprache verfügbar. Die externe Vertrauensanwältin ist von Montag bis Freitag von 9-18 Uhr deutscher Zeit (Dienstag und Donnerstag bis 20 Uhr MEZ) erreichbar, und es ist ein Rückrufservice eingerichtet. Jede Person innerhalb oder außerhalb des Unternehmens kann das Hinweisgebersystem nutzen, um ein vertrauliches Anliegen vorzubringen.

Die Vertrauensanwältin von IGEL ist Dr. Kathrin Niewiarra, Rechtsanwältin und Attorney-at-Law (NY). Deine Meldungen werden, auf Wunsch, vertraulich behandelt.

Das deutsche Bundesamt für Justiz nimmt als externer Meldekanal ebenfalls Hinweise auf potenzielles Fehlverhalten entgegen:

Bundesamt für Justiz, Externe Meldestelle des Bundes, 53094 Bonn, Telefon: +49 228 99 410-6644

https://www.bundesjustizamt.de/DE/MeldestelledesBundes/MeldestelledesBundes_node.html

Bitte beachte: Du hast keine Benachteiligungen zu befürchten, wenn du ein Anliegen mit Hilfe der im Abschnitt **BERATUNG ERHALTEN** dieses Kodex aufgeführten Stellen vorbringst.

3. DER GEMEINSCHAFT DIENEN

INTEGRITÄT UND RESPEKT ZEIGEN



JEDER WIRD RESPEKTIERT

IGEL behandelt jeden mit Integrität und Respekt. IGEL erwartet von dir einen respektvollen, fairen, unparteiischen und ehrlichen Umgang miteinander und mit Dritten, einschließlich unserer Kunden, Lieferanten, deren Mitarbeitern und allen anderen, mit denen IGEL zusammenarbeitet. Auf diese Weise trägt jeder IGEL-Mitarbeiter dazu bei, den guten Namen und den Ruf von IGEL zu wahren.

Wir erwarten von unseren Geschäftspartnern, dass sie unsere Mitarbeiter genauso respektvoll behandeln.



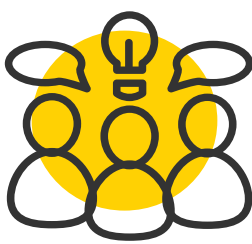
UNTERSTÜTZUNG DER MENSCHENRECHTE

IGEL ist bestrebt, Menschen- und Arbeitnehmerrechte überall dort zu schützen, wo wir geschäftlich tätig sind. Durch die Zusammenarbeit mit Zulieferern und anderen Partnern, die sich verpflichten, nach solchen ethischen Standards zu arbeiten, die unseren eigenen entsprechen, toleriert IGEL weder in seinen Geschäftsbereichen noch bei seinen Vertragspartnern den Einsatz von Kinder- oder Zwangsarbeit oder Menschenhandel.



KEINE BELÄSTIGUNGEN ZULASSEN

IGEL duldet keine Belästigung oder jegliche Form von Gewalt am Arbeitsplatz. Belästigung kann viele Formen annehmen und von den Umständen abhängen, führt jedoch zu einer schwierigen, einschüchternden oder unangenehmen Arbeitssituation. Jede Art von Belästigung stellt eine Verletzung der Werte und Richtlinien von IGEL dar.



VIELFALT UND ANTI-DISKRIMINIERUNG FÖRDERN

Wir schätzen unsere vielfältigen Fähigkeiten, Erfahrungen und Hintergründe und ziehen daraus erheblichen Nutzen. Jegliche Art von Diskriminierung aufgrund von Geschlecht, Rasse, Hautfarbe, nationaler Herkunft, Religion, sexueller Orientierung, Alter, körperlicher oder geistiger Fähigkeit oder einer anderen gesetzlich geschützten Grundlage wird nicht toleriert.



AN UNSERE UMWELT DENKEN

Die effiziente Nutzung von Ressourcen ist ein wichtiger Beitrag zur nachhaltigen Entwicklung. Der Schutz der Umwelt als Lebensgrundlage für künftige Generationen ist uns wichtig. Da die Unterstützung der Nachhaltigkeit Teil der Produkt- und Servicestrategie von IGEL ist, fühlt sich IGEL verpflichtet, sein Angebot so zu gestalten, dass negative Auswirkungen auf die Umwelt minimiert werden. Ebenso ist IGEL bestrebt, zur Reduzierung des CO₂-Ausstoßes beizutragen, indem die Reisetätigkeit, der Energie-, Papier-, Wasser- und Abfallverbrauch sowie der Verbrauch von Bauteilen in den Produktionsstätten und Bürostandorten so weit möglich verringert wird.

IGEL hält die Standards der ISO 9001 und 14001 ein und ist nach diesen zertifiziert.



GESUNDHEIT UND SICHERHEIT STEHEN BEI IGEL IM MITTELPUNKT

Die Gesundheit und Sicherheit eines jeden IGEL-Mitarbeiters haben für uns oberste Priorität. IGEL verpflichtet sich, seinen Mitarbeitern einen sicheren Arbeitsplatz anzubieten und negative Auswirkungen auf Gesundheit und Umwelt zu minimieren.

Es wird von jedem IGEL-Mitarbeiter erwartet, dass er sich in seinem eigenen Interesse und im Interesse anderer konsequent an die an seinem Arbeitsplatz geltenden Gesundheits- und Sicherheitsrichtlinien hält. Die IGEL-interne Notfall-Seite bietet wichtige Informationen zur Aufrechterhaltung des Betriebs in kritischen Situationen wie einer Pandemie oder einer Naturkatastrophe. Jedes potenzielle Sicherheitsrisiko muss unverzüglich der Geschäftsleitung und dem örtlichen Geschäftsleiter gemeldet werden. Stelle sicher, dass du auch Geschäftspartner und deren Vertreter über unsere Gesundheits- und Sicherheitsrichtlinien und -verfahren informierst.



FRAGE GERNE

Bei Fragen zum Thema „Handeln nach unseren Werten und unserer Ethik“ wende dich bitte an eine der Informationsquellen, die im Abschnitt **BERATUNG ERHALTEN** dieses Kodex aufgeführt sind, oder sende eine E-Mail an compliance@igel.com.

4. INTEGERE ENTSCHEIDUNGEN TREFFEN

IGELS VERHALTENSSTANDARDS TREU BLEIBEN

INTERESSENKONFLIKTE VERMEIDEN

Interessenkonflikte können entstehen, wenn Mitarbeiter, Familienmitglieder oder Freunde als potenzielle Geschäftspartner ausgewählt werden, wodurch die professionelle Objektivität beeinträchtigt werden kann. Bitte vermeide alle aktuellen oder potenziellen Interessenkonflikte.

Deine geschäftlichen Entscheidungen müssen auf geschäftlichen Zielen beruhen und dürfen nicht in Konflikt mit anderen Interessen stehen, also weder persönlich noch wirtschaftlich beeinflusst sein.

Um Transparenz bei Geschäftsentscheidungen zu ermöglichen, solltest du jede Situation, die als ein Interessenkonflikt wahrgenommen werden könnte, deiner Führungskraft oder einer anderen der im Abschnitt **BERATUNG ERHALTEN** dieses Kodex aufgeführten Stellen gegenüber offenlegen oder eine E-Mail an compliance@igel.com senden und dich zu dem weiteren Vorgehen in dieser Situation beraten lassen. Insbesondere sollten Geschäfte im Namen von IGEL mit einem Familienmitglied oder Ehepartner oder einem Unternehmen, das einer solchen nahestehenden Person oder dir selbst gehört, nicht ohne die vorherige Zustimmung deiner Führungskraft und der Personalabteilung in Erwägung gezogen werden.

Mitarbeiter dürfen nicht ohne schriftliche Zustimmung der Führungskraft und der Personalabteilung für ein anderes Unternehmen arbeiten. Eine solche Zustimmung kann erteilt werden, wenn die Arbeit für das andere Unternehmen nicht dem berechtigten Interesse von IGEL widerspricht oder in Konkurrenz zu den Geschäftsaktivitäten von IGEL steht.



BESTECHUNG UND KORRUPTION VERHINDERN

IGEL ist davon überzeugt, dass jede Form von Korruption, Bestechung sowie jede andere unzureichende Einflussnahme auf die Geschäftstätigkeit sich negativ auf den Wettbewerb auswirkt und das Vertrauen der Kunden, der Geschäftspartner und der Öffentlichkeit zerstört.

IGEL verpflichtet sich zur Einhaltung aller geltenden Gesetze und Vorschriften zur Verhinderung von Bestechung und Korruption. IGEL ist bestrebt, die Art und Weise, wie das Unternehmen seine Geschäfte führt, stets transparent zu gestalten.



NULL-TOLERANZ FÜR BESTECHUNGSGELDER

Gemäß der IGEL-Philosophie, dass sich die strengere Regel durchsetzt, verpflichten wir uns zur Einhaltung der strengsten anwendbaren Anti-Bestechungs- und Anti-Korruptionsstandards. Das bedeutet, dass für uns bei IGEL jegliche Art von Beschleunigungsvorteilen und Bestechungsgeldern niemals in Betracht gezogen, akzeptiert oder gewährt werden dürfen, wenn wir mit einem Dritten interagieren, unabhängig davon, ob es sich um Amtsträger handelt oder nicht. Dies gilt selbst dort, wo (wie in einigen Rechtsordnungen) Bestechungsgelder oder die Gewährung anderer Vorteile, die eine bestimmte Schwelle nicht überschreiten, nicht als Straftat oder gar als akzeptabler Ansatz zur Beschleunigung von Geschäftsentscheidungen auf niedriger Ebene angesehen werden.

Es ist allen IGEL-Mitarbeitern strengstens untersagt, Geschäftspartnern oder Amtsträgern im Austausch gegen versprochene oder erwartete Vorteile direkt oder indirekt Bestechungsgelder, Rückzahlungen oder andere unzulässige Vorteile (aktive Bestechung) anzubieten oder zu zahlen. Es ist ebenfalls strengstens verboten, Bestechungsgelder, Rückzahlungen oder andere unzulässige Vorteile in irgendeiner Form zu fordern oder anzunehmen (passive Bestechung). IGEL erwartet, dass kein Mitarbeiter jemals Bestechungsgelder, Rückzahlungen oder andere unzulässige Vorteile aus irgendeinem Grund für sich oder andere annimmt oder gewährt, oder Teil von Handlungen oder Unterlassungen ist, die ein solches Verhalten direkt oder über einen Dritten beinhalten.

Bitte gehe bei der Anbahnung von Geschäften oder im Umgang mit Amtsträgern, Regierungsangestellten und bei allen Geschäften mit öffentlichen oder privaten Einrichtungen im Besitz der öffentlichen Hand mit der gebotenen Sorgfalt vor: Um jeden Verdacht auf eine mögliche Bestechung zu vermeiden, solltest du bedenken, dass für Mitarbeiter von Kommunal-, Landes- oder Bundesbehörden starke Einschränkungen gelten, die diese daran hindern, auch nur geringfügige Geschenke, einschließlich Einladungen zum Essen, anzunehmen. Vermeide im Zweifelsfall jegliche Art von Geschenken oder Einladungen.

Halte dich daher bitte von jeder Art von Bestechung fern: Dies gilt für alle Geschäfte mit privaten oder öffentlichen Unternehmen oder Personen, einschließlich aller Arten von Agenten oder Vermittlern.

IGEL betrachtet diese Umstände mit Null-Toleranz und verfolgt Verstöße gegen diese Anti-Bestechungs- und Anti-Korruptionsrichtlinien konsequent.

Achte bei jeder Interaktion darauf,

- o nur mit solchen Dritten Geschäfte zu machen, deren Ruf und Integrität IGEL überprüft hat.
- o wachsam gegenüber potenziell korruptem Verhalten zu sein und melde es im Einklang mit diesem Kodex so präzise wie möglich.
- o dass für jede Beteiligung an Bestechung oder anderen Formen der Korruption gegenüber allen beteiligten Personen, auch du selbst, harte Strafen verhängt werden können, einschließlich Gefängnisstrafen und dem Ausschluss von öffentlichen Aufträgen.

Weitere Informationen findest du in der "Richtlinie zur Verhinderung von Bestechung und Korruption".



UMGANG MIT GESCHENKEN UND BEWIRTUNG

Geschenke und Bewirtung oder andere Arten von Veranstaltungen werden häufig zur Festigung von Geschäftsbeziehungen im Umgang mit Dritten eingesetzt. Bewirtung zu angemessenen Kosten kann die Beziehung zwischen Unternehmen verbessern.

Als IGEL-Mitarbeiter kannst du deinen Geschäftspartnern angemessene und moderate Bewirtungen anbieten oder von diesen annehmen.

Geschenke, Extras oder Bewirtungen, die angeboten oder angenommen werden, sind angemessen, wenn sie

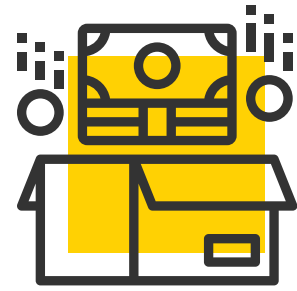
- o innerhalb der üblichen Geschäftspraxis bleiben,
- o mit den in diesem Kodex dargelegten Grundsätzen in Einklang stehen,
- o nicht von übermäßigem Wert sind und jegliche Gefälligkeiten für Lebenspartner oder andere nicht-geschäftliche Beziehungen ausschließen,
- o ausschließen, dass sie die Entscheidungsfindung eines Geschäftspartners oder einer öffentlichen Behörde beeinflussen könnten,
- o nicht in einem zeitlich engen Zusammenhang mit einem Geschäftsabschluss angeboten werden, um jeden Hinweis auf Bestechung durch das Anbieten von Vorteilen zu vermeiden.

IGEL erlaubt es seinen Mitarbeitern nicht, Geschenke und Einladungen von oder an Dritte zu erbitten oder auf deren Bitte zu gewähren, und wir bitten dich auch um Vorsicht, wenn du dieses von Dritten erfährst. Geschenke dürfen niemals aus (a) Geld oder (b) einem Gutschein (Voucher) bestehen und müssen © immer deiner Führungskraft zur Kenntnis gebracht werden.

Überlege immer, ob das angebotene Geschenk oder die angebotene Einladung nach diesen Richtlinien angemessen ist, und erkundige dich auch bei deinem Empfänger, ob es im Rahmen seiner Richtlinien liegt, ein Geschenk oder eine Einladung anzunehmen.

Wenn du beabsichtigst, ein Geschenk anzubieten oder anzunehmen, das die genannten Grenzen überschreitet, bitte deine Führungskraft im Voraus um die Zustimmung und befolge die IGEL-Richtlinie für Geschenke und Bewirtung.

Weitere Informationen findest du in der "Richtlinie Geschenke & Einladungen".



SPENDEN UND SPONSORING IM NAMEN VON IGEL

Falls du im Namen von IGEL um Spenden, Zuschüsse oder andere Beiträge gebeten wirst, solltest du dir bewusst sein, dass IGEL Spenden nur für karitative, wissenschaftliche und andere gemeinnützige Zwecke zulässt. Es muss dokumentiert werden und es darf nur nach vorheriger Zustimmung der Geschäftsführung und in Übereinstimmung mit den geltenden Gesetzen und IGEL-internen Verfahren erfolgen. Bei allen Spenden ist auf Transparenz zu achten. Spenden von Geldern, Vermögenswerten oder Dienstleistungen an politische Parteien, politische Organisationen, Personen oder Wahlkampagnen sind nicht zulässig.

Für das Sponsoring gelten interne Zustimmungsverfahren. Wenn die Sponsoring-Veranstaltung von einer gemeinnützigen oder wohltätigen Organisation organisiert wird, befolge die internen Zustimmungsverfahren für Spenden. Wenn die Veranstaltung oder der Organisator die darin festgelegten Anforderungen nicht erfüllt, sieh bitte von jeglichem Engagement im Namen von oder in Verbindung mit IGEL ab. Sponsoring-Aktivitäten für politische Parteien, politische Organisationen oder Wahlkampagnen sind nicht gestattet.

IGEL-Spenden dürfen keinen Bezug zu vergangenen, aktuellen oder zukünftigen Geschäfts- oder Geschäftspartnerbeziehungen von IGEL, einschließlich deren Vertretern, aufweisen. Für weitere Informationen wende dich bitte an Ihren Ansprechpartner im Bereich Legal & Compliance oder lese den Abschnitt „Frage gerne“ am Ende dieses Kapitels.



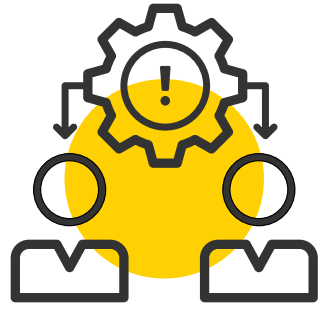
SCHUTZ VON INSIDER-INFORMATIONEN

Mitarbeiter, die Zugang zu vertraulichen oder auf andere Weise sensiblen Daten und Informationen („Insiderinformationen“) über das Unternehmen oder solcher Unternehmen, mit denen wir Geschäfte tätigen, haben, dürfen diese Informationen ausschließlich zur Durchführung unserer Geschäfte verwenden, nicht aber für andere Zwecke, insbesondere nicht für den Handel mit Wertpapieren. Betrachte alle nicht-öffentlichen Informationen über das Unternehmen oder über Unternehmen, mit denen wir Geschäfte tätigen, sowie alle Informationen, deren Vertraulichkeit oder Sensibilität du nicht bestimmen kannst, als Insiderinformationen.

Die Verwendung von Insiderinformationen in Verbindung mit dem Kauf oder Verkauf von Aktien, Wertpapieren, Zertifikaten oder anderen Finanzanlageinstrumenten, einschließlich Tipps an Dritte, die auf der Grundlage dieser Informationen eine Anlageentscheidung treffen könnten, stellt nicht nur ein unethisches Verhalten dar, sondern ist auch in den für unser Geschäft geltenden Rechtsordnungen illegal. Darüber hinaus könnte die anderweitige Offenlegung oder Nutzung von Insiderinformationen für andere als unsere Geschäftszwecke als strafbare Handlung nach den geltenden Strafgesetzen betrachtet werden.

All diese Beschränkungen schließen jeglichen elektronischen, schriftlichen oder mündlichen Informationsaustausch ein. Bitte lasse beim Umgang mit Insiderinformationen die größtmögliche Sorgfalt walten.

Wenn du Fragen zu Insiderinformationen hast oder einen potenziellen oder tatsächlichen Verstoß gegen die Standards & Gesetze in diesem Zusammenhang melden möchtest, wende dich bitte an deinen Ansprechpartner für Legal & Compliance oder schreibe an compliance@igel.com.



UMGANG MIT RISIKEN AUS BEZIEHUNGEN ZU DRITTEN

Stabile Geschäftsbeziehungen zu Dritten sind entscheidend für den Erfolg von IGEL. Solche Beziehungen müssen auf der Grundlage objektiver Kriterien aufgebaut werden.

Zu diesen Kriterien gehören Preise, Qualität, Zuverlässigkeit, technologische Standards, passende Produkte, das Bestehen einer langen und störungsfreien Geschäftsbeziehung und die Bereitschaft, sich zu legalem und ethischem geschäftlichem Handeln zu verpflichten.

Bitte informiere dich über die Richtlinien und Verfahren von IGEL, nutze interne Kontrollen und Prozesse und wende dich an deinen Ansprechpartner bei Legal & Compliance, um dich beraten und schulen zu lassen. Vergewissere dich, dass du die oben genannten Aspekte zu jeder Zeit befolgst, einschließlich und während der Anbahnung, Durchführung oder Beendigung der Geschäftsbeziehung.

Wenn dir ein damit zusammenhängendes Fehlverhalten auffällt, melde dieses und spreche mit deiner Führungskraft und folge den Hinweisen im Abschnitt [BERATUNG ERHALTEN](#) in diesem Kodex.

IGEL erwartet von allen Dritten, einschließlich Lieferanten, Kooperationspartnern und Gästen, dass sie alle geltenden Gesetze und Bestimmungen einhalten.



FRAGE GERNE

Bei Fragen zum Thema „Handeln nach unseren Werten und unserer Ethik“ wende dich bitte an eine der Informationsquellen, die im Abschnitt [BERATUNG ERHALTEN](#) dieses Kodex aufgeführt sind, oder sende eine E-Mail an compliance@igel.com.

5. SCHUTZ VON VERMÖGENSWERTEN UND INFORMATIONEN

DIE PRIVATSPHÄRE ZU JEDER ZEIT SCHÜTZEN

IGEL respektiert die Privatsphäre jedes Einzelnen, einschließlich seiner Mitarbeiter, Kunden, Geschäftspartner, Geschäftskontakte und anderer Beteiligter, unabhängig von der Herkunft der Daten zu einer Person. Bitte stelle sicher, dass personenbezogene Daten jederzeit vertraulich behandelt werden. Sie werden von IGEL nur zu bestimmten Geschäftszwecken und aus geschäftlichen Gründen gesammelt und verarbeitet und sind von jedem, der auf diese Daten zugreift oder sie erhält, angemessen zu schützen.

„Personenbezogene Daten“ umfassen alle Informationen, die sich auf eine identifizierte oder identifizierbare Person beziehen. Eine Person ist „identifizierbar“, wenn eine Person direkt oder indirekt durch spezifische Daten, wie zum Beispiel Name, Adresse oder Versicherungsnummer, identifiziert werden kann. Personenbezogene Daten können Informationen über die beruflichen, finanziellen, sozialen und sonstigen Umstände einer Person beinhalten. IGEL verpflichtet sich, alle personenbezogenen Daten mit der höchsten Vertraulichkeit und in Übereinstimmung mit dem geltenden Recht zu behandeln.

Stelle sicher, dass die Erhebung, Verarbeitung, Pflege oder Nutzung personenbezogener Daten nur in dem Maße erfolgt, wie es für den Geschäfts- oder Beschäftigungszweck erforderlich ist. Die Daten werden nur so lange aufbewahrt, wie es notwendig ist, und je nach Art der personenbezogenen Daten und des damit verbundenen Risikos werden innerhalb von IGEL dedizierte Maßnahmen zur Beschränkung des Zugriffs und der Sichtbarkeit (Need-to-Know-Prinzip) festgelegt.

Alle Mitarbeiter, Berater und andere Geschäftspartner müssen sich auch nach Beendigung ihres Beschäftigungs- bzw. Geschäftsverhältnisses mit IGEL an ihre Vertraulichkeitsverpflichtung halten.



SORGFÄLTIGER UMGANG MIT VERMÖGENSWERTEN

Die Vermögenswerte von IGEL sind von hohem Wert und dürfen, sofern nicht ausdrücklich anders vereinbart, ausschließlich für Unternehmenszwecke genutzt werden. Jeder bei IGEL ist dafür verantwortlich, diese Vermögenswerte sorgfältig zu nutzen, um Verlust, Diebstahl, Missbrauch, Schaden oder verschwenderisches Verhalten zu verhindern.

IT-Hardware und -Software, mobile Geräte, Fahrzeuge, Einrichtungsgegenstände, Maschinen, Verbrauchsmaterialien, Inventar, geistiges Eigentum, Betriebsmittel und andere Vermögenswerte dürfen nur für legale und angemessene Gründe und Zwecke verwendet werden und dürfen ohne vorherige Zustimmung der jeweiligen Führungskraft nicht vom IGEL-Standort entfernt werden.

Denke beim Zugriff auf Technologie-Tools oder Unternehmensinformationen daran, dass du diese nur im Rahmen deiner zugewiesenen Rolle bei IGEL nutzen darfst. Bitte stelle sicher, dass du keine Anwendungen von Drittanbietern ohne entsprechende Lizenz verwendest.

Bei Beendigung des Beschäftigungsverhältnisses mit IGEL müssen alle IGEL-Vermögenswerte an das Unternehmen zurückgegeben werden.

SCHUTZ VON GEISTIGEM EIGENTUM UND VERTRAULICHEN INFORMATIONEN

Pflege der IP- und vertraulichen Informationen von IGEL

Das geistige Eigentum von IGEL („IGEL-IP“) und vertrauliche Informationen müssen von dir mit größter Sorgfalt behandelt werden. Das geistige Eigentum von IGEL kann Software, Softwarecode, Forschungs- und Entwicklungsinformationen und -materialien, Erfindungen, Urheberrechte, Patente, Markennamen und Logos umfassen. Vertrauliche Informationen können nicht-öffentliche Handels- und Geschäftsdaten, Geschäftsgeheimnisse, Projektinformationen, jede Art von technischem Know-how über Produkte und Software sowie jede Art von nicht-öffentlichen Informationen über die IGEL-Gruppe umfassen. IP- und vertrauliche Informationen von IGEL können in schriftlicher, elektronischer oder mündlicher Form vorliegen.

Du solltest jederzeit Vorkehrungen treffen, um das geistige Eigentum und vertrauliche Informationen von IGEL vor unbefugter Offenlegung durch IGEL-Mitarbeiter oder Dritte zu schützen. IGEL-Mitarbeiter sollten es vermeiden, innerhalb und außerhalb des IGEL-Standorts über diese Sachverhalte zu sprechen oder Informationen darüber weiterzugeben, wie z.B. in informellen Gesprächen auf dem Flur, in den Pausen, Gesprächen in Cafés, in Zügen oder Flugzeugen oder an öffentlichen Orten, einschließlich interner und externer Chatrooms, um jeglichen Zugang zu oder die Offenlegung von IGEL-IP oder vertraulichen Informationen durch Dritte oder nicht autorisierte IGEL-Mitarbeiter zu vermeiden. Überprüfe vor der Weitergabe von Informationen an einen Kollegen, ob der Kollege zum Empfang solcher Informationen berechtigt ist.

Bei Beendigung des Beschäftigungsverhältnisses mit IGEL müssen alle Aufzeichnungen über geistiges Eigentum, das IGEL im Sinne dieses Kodex oder anderer Vereinbarungen zusteht, zurückgegeben werden.

IP VON PARTNERN ODER DRITTEN

IGEL-Mitarbeiter respektieren alle geistigen Eigentumsrechte und vertraulichen Informationen, die von Geschäftspartnern oder anderen Personen oder Unternehmen wie Kunden, Vertriebspartnern, Lieferanten, Beratern und sonstigen Dritten weitergegeben werden. Behandle solche Vermögenswerte stets mit der gebotenen Sorgfalt und gebe das geistige Eigentum und vertrauliche Informationen Dritter nicht an nicht berechnigte Kollegen oder nicht berechnigte Dritte weiter. Du musst dich strikt an alle geltenden Lizenzbestimmungen oder ähnliche Einschränkungen und Richtlinien halten.

Wir arbeiten auch mit geistigem Eigentum aus dem öffentlichen Bereich sowie mit Open-Source-Software und gestatten keine Nutzung solcher Vermögenswerte, die nicht im Einklang mit der geltenden Lizenzdokumentation steht, sowie die unbefugte Sammlung externer Datenbestände, die durch irgendeine Form von Rechten an geistigem Eigentum gesichert sind. Die Arbeit mit diesen Vermögenswerten muss immer im Rahmen der anwendbaren Lizenzen, Gesetze und Vorschriften erfolgen.

Wenn du spezifische Fragen hast, suche nach dem richtigen Kontakt im Abschnitt „Frage gerne“ am Ende dieses Kapitels.

GEWÄHRLEISTUNG DER INFORMATIONSSICHERHEIT

Die IGEL-eigene Informationssicherheit ist für unseren Namen und unseren Ruf sowie für das Erreichen unserer Ziele von entscheidender Bedeutung. Unsere IT-Teams entwickeln und betreuen IT-Systeme, die für unser Produkt- und Serviceangebot relevant sind, und unser Sicherheitsteam schützt sie. Sowohl du als auch jeder IGEL-Mitarbeiter oder -Geschäftspartner müssen die Sicherheitsrichtlinien für die sichere und ordnungsgemäße Nutzung unserer IT-Ressourcen und den Zugriff auf Unternehmensinformationen einhalten. Zugangsinformationen wie z.B. Passwörter müssen vertraulich behandelt und dürfen zu keinem Zeitpunkt weitergegeben werden. Unterlasse jede Handlung, die die Integrität der IT-Infrastruktur und -systeme von IGEL oder eines seiner Kunden oder Geschäftspartner beeinträchtigen könnte.

Jeder Mitarbeiter ist unserer „Clean Desk & Screen Policy“ verpflichtet, um das Risiko versehentlicher Datenlecks oder -verluste zu verringern. Beispielsweise solltest du Arbeitsmaterialien, Schlüssel oder Dokumente am Ende des Tages wegschließen, und mobile Geräte müssen mit einem Passwortschutz versehen sein. Diese Grundsätze gelten sowohl für alle geschäftlichen als auch personenbezogenen Daten. Bildschirme müssen gesperrt werden, wenn du deinen Arbeitsplatz verlässt.

Alle Besucher der IGEL-Standorte müssen registriert werden und sollten die Geschäftsräume nicht ohne Begleitung betreten. Die Informationssicherheit erfordert auch einen sorgfältigen Umgang mit dem Hardware- und Softwarezugang, wenn ein Mitarbeiter eingestellt oder versetzt wird oder das Unternehmen verlässt. Ansprechpartner findest du im Abschnitt „Frage gerne“ am Ende dieses Abschnitts.

FÜHRUNG GENAUER AUFZEICHNUNGEN UND BÜCHER

IGEL ist gesetzlich zur ordnungsgemäßen Buchführung verpflichtet. Bitte unterstütze daher das Ziel von IGEL, sicherzustellen, dass alle Geschäftsaktivitäten und Transaktionen, den Regeln entsprechend, genau und zeitnah dokumentiert werden, unabhängig davon, ob die Dokumentation für interne oder externe Zwecke bestimmt ist. Dazu gehören unter anderem Finanzberichte und damit verbundene Buchhaltungseinträge, Liquiditätsrechnungen, Zeiterfassung, Einträge mit Produktions- und Qualitätsbezug und andere Dokumente, die bei einer Behörde eingereicht werden. Ungenaue Aufzeichnungen können das Vertrauen und den Ruf von IGEL untergraben und zu Bußgeldern und Strafen führen.

Die Aufzeichnungen müssen in Übereinstimmung mit den IGEL-Richtlinien und den lokal geltenden, gesetzlich bestimmten Aufbewahrungsfristen aufbewahrt werden.

Aufzeichnungen, die personenbezogene Daten enthalten, müssen gemäß den Datenschutzrichtlinien von IGEL gesichert werden.

Personenbezogene Daten, die ohne einen bestimmten Zweck aufbewahrt werden, müssen gelöscht werden. Datensätze, die einen „Legal Hold“ (gesetzliche Aufbewahrungsfrist) Hinweis haben, dürfen nicht gelöscht werden. Bitte wende dich für konkrete Anfragen an die Abteilung Accounting, die dich über Richtlinien zu Buchhaltung und Controlling informiert.

UNSERE GOVERNANCE

Das erfolgreiche Management von Verträgen, Vereinbarungen und allen anderen Unternehmensunterlagen und Transaktionen ist der Schlüssel zu unserem Geschäftserfolg.

Unser Legal-Team muss bereits in der Anfangsphase der Ausarbeitung der Vertragsdokumente einbezogen werden, und es dürfen nur die offiziellen, freigegebenen Vertragsentwürfe und Vereinbarungen verwendet werden. Bitte mache jedem Geschäftspartner deutlich, dass Vereinbarungen der schriftlichen Form bedürfen und Verträge von beiden Vertragsparteien unterzeichnet werden müssen. Stelle sicher, dass die Verträge vollständig unterzeichnet und in den elektronischen Vertragsarchiven von IGEL gespeichert werden.

Du darfst nur Dokumente, einschließlich Verträge, unterzeichnen, zu deren Unterzeichnung du ausdrücklich berechtigt bist und die richtig sind. Es liegt in der Verantwortung jedes Mitarbeiters und jeder Führungskraft, sicherzustellen, dass Dokumente nicht inhaltlich ohne Bevollmächtigung unterzeichnet werden.



FRAGE GERNE

Alle Fragen, wie wir unsere Anforderungen an den „Schutz von Vermögenswerten und Informationen“ unter bestimmten Umständen erfüllen können, richte bitte an die folgenden Stellen

- o Bitte melde jeden potenziellen Informationsverstoß umgehend an IGEL Security unter databreach@igel.com, da die Meldefristen gesetzlich festgelegt sind.
- o Fragen zum Datenschutz oder zu personenbezogenen Daten richte bitte per E-Mail an compliance@igel.com.
- o Fragen zur Informationssicherheit aller anderen Daten oder Vermögenswerte richte bitte an security@igel.com.
- o Vertrags- oder IP-bezogene Fragen per E-Mail direkt an legal@igel.com.
- o Zögere auch nicht, dich im Abschnitt **BERATUNG ERHALTEN** dieses Kodex an die dort genannten Stellen zu wenden oder eine E-Mail an compliance@igel.com zu senden.

6. EINHALTUNG KARTELLRECHTLICHER VORSCHRIFTEN

FÖRDERUNG DES FREIEN WETTBEWERBS

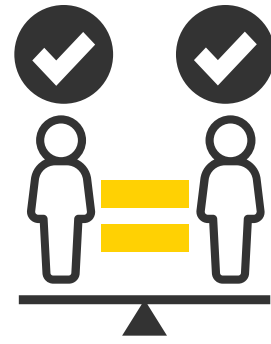
IGEL bekennt sich zu den Prinzipien des freien Wettbewerbs. Verstöße gegen die Kartellgesetze können für die IGEL-Gruppe hohe Geldstrafen, Einbuße geschäftlicher Reputation und sogar strafrechtliche Konsequenzen nach sich ziehen. Das Kartellrecht wurde geschaffen, um Praktiken einzuschränken, die den freien Handel und Wettbewerb zwischen Unternehmen behindern. Damit soll sichergestellt werden, dass den Kunden eine möglichst große Auswahl an Produkten und Dienstleistungen zu wettbewerbsfähigen Preisen zur Verfügung steht.

IGEL bezieht entschiedene Stellung gegen jede Art von Vereinbarung, ob formell oder informell, schriftlich oder mündlich, und gegen jede abgestimmte Verhaltensweise mit einem Geschäftspartner oder Wettbewerber, die direkt oder indirekt, allein oder in Kombination mit anderen Faktoren unter der Kontrolle der Vertragsparteien den Wettbewerb in irgendeiner Weise verbieten, verzerren oder einschränken könnte. IGEL verurteilt insbesondere:

- o Vereinbarungen zwischen Geschäftspartnern oder Konkurrenten über Preise, Angebote, Kundenzuweisungen, Produktions- und Verkaufsvolumen oder die geografische Segmentierung von Märkten oder die Abgabe von Scheinangeboten,
- o Beschränkungen der Möglichkeiten von Geschäftspartnern, ihre Verkaufspreise oder Lieferantenbeziehungen zu anderen Geschäftspartnern zu bestimmen, sowie umfassende Exklusivitätsverpflichtungen,
- o Ungleichbehandlung von Geschäftspartnern ohne objektiven Grund oder die Durchsetzung unangemessener Bedingungen.

Bitte informiere dich über alle anwendbaren Normen und Gesetze und achte darauf, dass du jede Art von Vereinbarung - formell oder informell, schriftlich oder mündlich - vermeidest, die gegen das Kartellrecht verstoßen könnte.

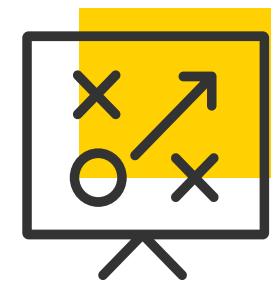
Weitere Hinweise findest du im Abschnitt „Frage gern“ am Ende dieses Abschnitts.



FAIRE BEHANDLUNG VON GESCHÄFTSPARTNERN

Im Umgang mit Geschäftspartnern dürfen Mitarbeiter insbesondere das Preisniveau, zu dem IGEL-Geschäftspartner IGEL-Produkte kaufen oder weiterverkaufen oder ihre Dienstleistungen erbringen sollen, nicht unangemessen beeinflussen. Bitte beachte stets die folgenden Punkte:

- o IGEL-Händler und -Kunden müssen die Preise, die sie ihren Kunden berechnen, frei bestimmen können.
- o Übe niemals Druck auf IGEL-Händler oder Distributoren aus, die keine empfohlenen Preise anwenden.
- o Sei vorsichtig bei jeder Art von Vereinbarungen, die zu Einschränkungen auf lokalen oder regionalen Märkten führen oder führen können, wie Gebietsbeschränkungen, Kunden oder Vertriebskanäle - diese Vereinbarungen sind möglicherweise unzulässig.



UMGANG MIT WETTBEWERBERN

Achte bei jedem Austausch mit Wettbewerbern, z. B. auf Messen, Versammlungen von Handelsverbänden oder Konferenzen, darauf, dass du keinerlei Verkaufsstrategien, Preise oder andere verkaufsbezogene, sensible Informationen austauschst, diskutierst oder vereinbarst. Bitte beachte, dass auch Lieferanten oder Kunden unter bestimmten Umständen Konkurrenten darstellen können. Grundsätzlich sind sowohl im Umgang mit Wettbewerbern als auch mit anderen Geschäftspartnern selbst informelle Gespräche, abgestimmtes Verhalten oder informelle Vereinbarungen, die den Wettbewerb beeinträchtigen könnten, stets zu vermeiden. Auch der Eindruck eines solchen Verhaltens ist unbedingt zu vermeiden.

Ein solches Verhalten kann negative Auswirkungen über alle Geschäftsaktivitäten von IGEL hinweg haben. Mache dich mit den Anforderungen des Wettbewerbsrechts vertraut, die für das Rechtssystem des Landes gelten, in dem du geschäftlich tätig bist. Weitere Hinweise findest du im Abschnitt „Frage gerne“ am Ende dieses Abschnitts, und zögere nicht, Bedenken sofort zu melden.



FRAGE GERNE

Alle Fragen, wie wir unsere Anforderungen an die „Kartellgesetzgebung“ erfüllen können, richte bitte an die folgenden Stellen. Zögere nicht, deinen Ansprechpartner im Bereich Legal & Compliance sofort einzuschalten, wenn du Beratung zu einer Situation oder einer Interaktion im Zusammenhang mit dem Wettbewerb benötigst, oder sende eine E-Mail an legal@igel.com. Wenn du deine Bedenken äußern möchtest, kannst du dich auch direkt an unser IGEL Hinweisgebersystem unter igel@compliance-aid.com wenden.

Bitte wende dich an eine der Stellen, die im Abschnitt **BERATUNG ERHALTEN** dieses Kodex aufgeführt sind, oder sende eine E-Mail an compliance@igel.com.

7. EINHALTUNG VON HANDELSBESTIMMUNGEN

EINHALTUNG VON EXPORTKONTROLLEN

IGEL ist verpflichtet, alle für das Unternehmen geltenden Exportkontrollbestimmungen einzuhalten. IGEL unterstützt auch die Bemühungen der internationalen Gemeinschaft, die Herstellung und Verbreitung chemischer, biologischer und nuklearer Waffen zu verhindern und den internationalen Terrorismus zu bekämpfen.

Der grenzüberschreitende Austausch von Waren, Dienstleistungen, Technologie und Software mit Unternehmen der IGEL-Gruppe und mit Dritten unterliegt Exportkontrollbestimmungen. Exportkontrollen können entweder multilateral, z.B. im Rahmen einer Resolution der Vereinten Nationen, oder unilateral, z.B. durch EU-Sanktionen gegen ein bestimmtes Land oder bestimmte Personen, verhängt werden. Exportkontrollen können Beschränkungen auferlegen und/oder eine staatliche Notifizierung oder Freigabe von Exporten und Re-Exporten von Gütern, Technologie und Software in bestimmte Länder, Organisationen und Personen und für bestimmte Endverwendungen erfordern.

EINHALTUNG VON GRENZKONTROLLEN

IGEL verwendet und handelt mit einer Reihe von Gütern, Technologien und Informationen, die weltweit durch Exportkontrollbestimmungen geregelt sind.

IGEL muss diese Regeln mittels verschiedener Unterlagen und Informationen einhalten, die sich auf die Spezifikationen des Produkts, die Exportklassifizierung des Verwendungszwecks sowie das Herkunfts- und Bestimmungsland beziehen. Wenn du damit befasst bist, sollte deine Unterstützung bei der Sammlung dieser Informationen Priorität haben, damit IGEL die Einhaltung der Vorschriften sicherstellen und zur Beschleunigung der Grenzkontrollen beitragen kann.

Einige der IGEL-Produkte benötigen, abhängig von ihren potenziellen Einsatzmöglichkeiten, besondere Daten, die den Zollbehörden vor oder bei der Einfuhr gemeldet werden müssen. Die Beschränkungen, die vom benannten Zielland oder Empfänger abhängig sein können, gelten häufig für so genannte „Dual-Use-Güter“, die beispielsweise in eine nicht beabsichtigte militärische Nutzung überführt werden könnten.

Mache dich mit den internen Richtlinien und Verfahren von IGEL vertraut und befolge stets die entsprechenden Genehmigungsprozesse, um Bußgelder und Reputationsverluste für unser Unternehmen zu vermeiden.

Weitere Hinweise findest du im Kasten „Frage gerne“ am Ende dieses Abschnitts.

VERANTWORTLICHES HANDELN IN DER LIEFERKETTE

IGEL unternimmt große Anstrengungen, um Informationen über die Integrität seiner Geschäftspartner oder anderer Dritter zu erhalten, um Geschäfte nur mit Personen und Unternehmen zu tätigen, die legale Geschäfte mit Geldern aus legitimen Quellen tätigen.

Stelle sicher, dass jede Beziehung zu Geschäftspartnern, Kunden oder anderen Dritten sorgfältig geprüft wird, und befolge dazu die in der Organisation verankerten Prozesse und Kontrollen. Zu den diesbezüglichen Verpflichtungen von IGEL gehört auch die Überprüfung durch Screenings Dritter, um sicherzustellen, dass IGEL keine Geschäfte mit Unternehmen oder Einzelpersonen tätigt, die auf internationalen Sanktions- oder Embargolisten stehen.

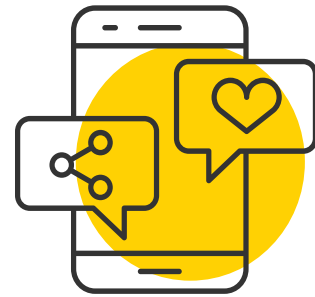


FRAGE GERNE

Bei Fragen im Zusammenhang mit der „Einhaltung der Handelsbestimmungen“ wende dich bitte an eine der im Abschnitt [BERATUNG ERHALTEN](#) dieses Kodex aufgeführten Stellen oder sende eine E-Mail an compliance@igel.com.

8. VERANTWORTLICH KOMMUNIZIEREN

UMGANG MIT PRESSE UND SOZIALEN MEDIEN



Ein guter externer und interner Informations- und Kommunikationsfluss ist Teil des laufenden Geschäfts von IGEL. Die öffentliche Weitergabe von Informationen im Zusammenhang mit IGEL sollte jedoch mit äußerster Sorgfalt gehandhabt werden und muss alle externen oder internen Beschränkungen einhalten, damit wir unseren Wettbewerbsvorteil wahren können.

Informationen, die der allgemeinen Öffentlichkeit offengelegt werden, sollten nur von der Abteilung Marketing oder einer dazu beauftragten Führungskraft freigegeben werden. Außerdem sollte jede Informationsanfrage, die von der Presse oder anderen externen Stellen gestellt wird, direkt an die Abteilung Marketing weitergeleitet werden.

Bitte sei auch verantwortungsbewusst, wenn du in sozialen Medien postest. Gestatte niemals den Eindruck, dass du im Namen von IGEL sprichst, wenn du dazu nicht bevollmächtigt bist. Verwende die allen Mitarbeitern zur Verfügung gestellte Plattform „Everyone Social“, um vorab freigegebene Medienbeiträge zu veröffentlichen.



FRAGE GERNE

Bei Fragen im Zusammenhang mit „Verantwortungsbewusst kommunizieren“ wende dich bitte an eine der Stellen, die im Abschnitt **BERATUNG ERHALTEN** dieses Kodex aufgeführt sind, oder sende eine E-Mail an compliance@igel.com.



IGEL.COM | IGEL.DE

IGEL Technology GmbH | Herman-Ritter Straße 110 | 28197 Bremen
© IGEL Technology GmbH 2024